



Skötselguide Fleet – operationell leasing



Vård- och skötselguide för din nya bil

Välkommen till Fleet Support, vi hoppas att ditt bilinnehav med operationell leasing kommer ge dig körläjdje och möjlighet till stor rörelsefrihet.



För oss är det viktigt att skapa förtroende genom att från början av avtalsrelationen vara öppen om vad som förväntas mellan parterna, inte minst hur bilen ska skötas under avtalstiden.

Denna skötselguide handlar i första hand om vad som ska göras för att inte råka ut för reparationskostnader vid återlämnandet av bilen. Detta då skick och slitage påverkar bilens andrahandsvärde.

Bedömning av olika fordonstyper

Transportbilsregistrerade fordon har oftast andra användningsområden än vad personbilar har, detta medför också ett annat slitage. I denna guide åskådliggör vi hur bedömningen görs inom de olika områdena. Med hjälp av symbolerna kan du enkelt navigera i guiden och se vilka bedömningskriterier som gäller för respektive fordonstyp.



Grundprincipen är att skador på bilen skall åtgärdas löpande under den tid som den används och bilen ska återlämnas i ett skick där reparationer inte är nödvändiga.

Viktigt att tänka på i ditt bilinnehav

Viktigt under avtalstiden

Tar du väl hand om bilen undviker du onödiga kostnader när det är dags att lämna tillbaka den.

- Säkerställ att bilen servas i enlighet med tillverkarens serviceplan och alltid hos auktoriserad märkesverkstad.
- Underhåll och vårda bilen regelbundet både ut- och invändigt.
- Om du råkar ut för en skada under avtalsperioden, ta direkt kontakt med försäkringsbolaget för att anmäla skadan. Vänd dig sedan till en auktoriserad verkstad för eventuell åtgärd. Vagnskadegarantivillkoren kräver att skadan anmäls inom 3 månader från att den uppstod. Skador som inte anmäls inom denna period debiteras som onormalt slitage.





Viktigt inför återlämnandet

Bilen ska återlämnas i avtalsenligt skick, i annat fall uppstår ersättnings- skyldighet för leasetagaren. Vad som är accepterat som normalt respektive onormalt slitage ser du exempel på i denna broschyr.

När bilen återlämnas ska:

- Serviceboken vara ifylld av auktoriserad verkstad från samtliga servicetillfällen.
- Eventuella skador vara åtgärdade.
- Bilen vara rengjord in- och utvändigt.
- Fordonshandlingar finnas tillgängliga (instruktionsböcker och servicebok).

All utrustning som fanns med vid leverans av bilen ska finnas kvar och vara intakta, t.ex.

- Samtliga nycklar
- Sommar- och vinterdäck
- Insynsskydd
- Nyckel till låsbara hjulmuttrar
- Varningstriangel
- Reservhjul
- Verktygssats
- Domkraft
- CD-skivor/minneskort till navigator
- Avtagbar dragkrok med tillbehör/nycklar
- Punkteringssats/däckreparationskit med kompressor
- Fjärrkontroll till parkeringsvärmare
- Med mera

Bedömning och skadereglering av din bil

Bedömning och skadereglering

I samband med återlämnandet görs en besiktning av bilens skick.

Slitage som anses vara normalt debiteras inte. Slitage som däremot anses vara onormalt påverkar bilens värde och kommer därför att debiteras enligt det testprotokoll som upprättats. Tänk på att vissa av de skador* som definieras som onormalt slitage kan täckas av din försäkring. Kontakta därför alltid försäkringsbolaget i händelse av skada på fordonet. Onormalt slitage omnämns eventuellt i ditt företags bilpolicy. Kontrollera detta i början av kontraktet.

Ålder och mil påverkar bedömningen av:

- Repor på karossen
- Stenskott
- Slitage på klädsel och inredning
- Slitage på ratt och växelspak



* Fordonsförsäkringen täcker inte skador i kupén eller bagageutrymmet.



Bedömningsvillkor – däck och fälgar

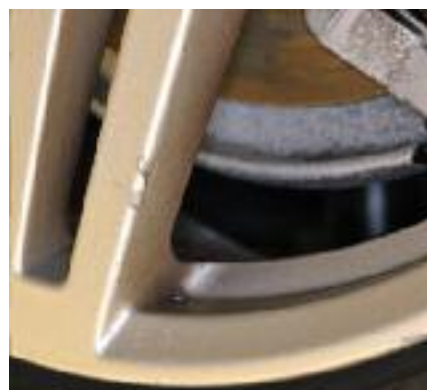


Normalt slitage

Sommardäck med ett mösterdjup på minst 4 mm på sämsta stället. Vinterdäck med ett mösterdjup på minst 4 mm på sämsta stället.



Mindre kantskador och andra skador av däckside utan brott eller sprickor i materialet.



Mindre skador utan deformation av fälgen eller fälgkanten. Rost på muttrar eller bultar som inte påverkar funktion eller säkerhet.





Onormalt slitage



Sommardäck med ett mönsterdjup som understiger 4 mm. Vinterdäck med ett mönsterdjup som understiger 4 mm. Ojämnt eller onormalt däckslitage.



Skär- eller klämskador på sidor från till exempel trottoarkanten. Regummerade eller olika däck.



Fälgar med deformerade kanter, sidokast, ovalitet, sprickor eller ojämnheter.



Reservhjul, låshylsor eller motsvarande utrustning saknas.

Tips

Tänk på din körstil. Dynamisk körning med onödigt hård acceleration och inbromsning sliter på däcken. Rätt däcktryck bidrar till minskad bränsleförbrukning och längre livslängd på däcken.

Tips

Håll avståndet till trottoarkanter och undvik trånga fickparkeringar. Detta minskar risken för skador på fälgar och däck.

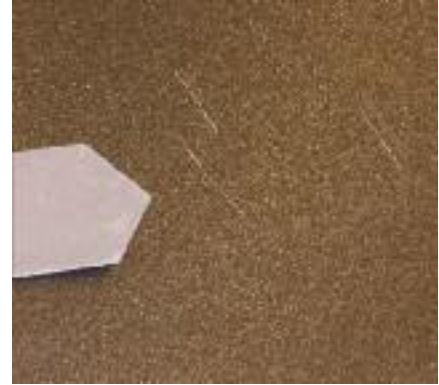
Bedömningsvillkor – lack och kaross



Normalt slitage

Enstaka mindre lackskador genom ytskikt som inte gått igenom till underliggande plåt eller plast. Det är dock helhetsintrycket av lackskador eller stenskott som avgör om skadorna accepteras eller ej.

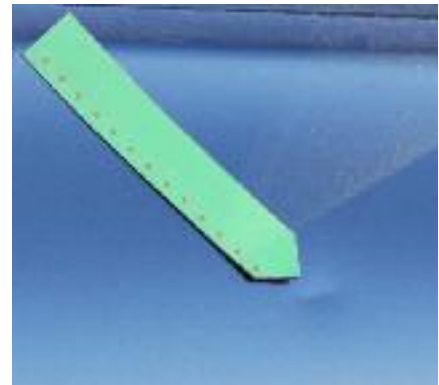
Repor i lack som kan poleras bort.



Mindre antal stenskott på motorhuv och front. Förenliga med ålder och körsträcka av bilen, utan genomslag ner till plåt eller underliggande plastmaterial.



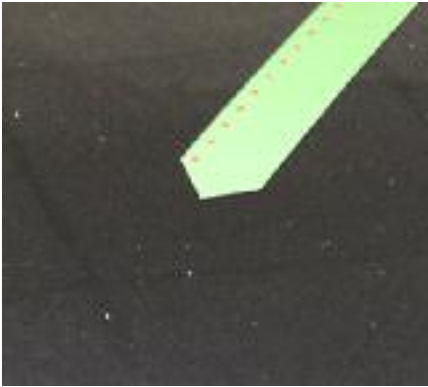
Max en mjuk buckla utan lackskada per panel eller karossdel där diametern eller storleken inte är över 2 cm. Bucklan får inte sitta i ett karossveck. Det är dock helhetsintrycket som avgör om bucklan accepteras eller inte.





Onormalt slitage

Repor som är längre än 10 cm eller flera repor på samma karossdel eller huv/dörr som inte går att polera bort. Reparationer/lackering som inte är fackmannamässigt utfört.



Ett stort antal stenskott.

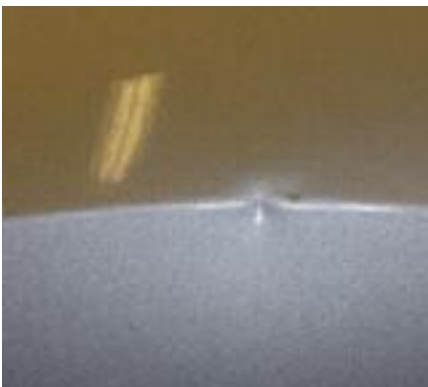
Tips

Tvätta bilen regelbundet så hjälper det till att upptäcka eventuella skador.

Minska risken för stenskott genom att hålla ett ordentligt avstånd till framförvarande fordon.



Buckla, repor eller annan skada där lack är skadad ner till grundlacken eller till underliggande plåt/plastskikt. Gäller oavsett storlek på bucklan.



Bucklor eller skador med en diameter över 2 cm. Märken, bucklor eller repor som påverkar bilens utseende. Skador vid karossveck.



Lackskador som medfört rostangrepp.

Bedömningsvillkor – lack och kaross



Normalt slitage

Märken från foliering – går att polera bort.



Mindre antal stenskott på motorhuv och front. Förenliga med ålder och körsträcka av bilen, utan genomslag ner till plåt eller underliggande plastmaterial.





Onormalt slitage



Kraftiga märken från foliering/
dekalering – går ej att polera bort.

Tips

Beroende på färg på bilen kan stripning lämna tydliga märken efter sig. Minska risken för blekningsskador genom att välja vit eller ljus lack på ditt fordon.



Större bucklor och/eller deformationer.
Skador som kan föranleda rostangrepp.



Bucklor och/eller repor i karossen som tydligt påverkar det generella intrycket.
Skador som kan föranleda rostangrepp.



Borrhål i kaross – ej fackmannamässigt utfört.

Bedömningsvillkor – rutor och lyktor



Normalt slitage

Vindruta:

Stenskott eller blästrad yta utan sprickor i glaset, som inte påverkar sikten i märkbar omfattning.



Godkänd steksnottslagning.



Bakruta:

Repad/blästrad yta utan sprickor i glaset, som inte påverkar sikten i märkbar omfattning.



Strålkastare, blinkers, dimljus eller extraljus: Stenskott eller blästrad yta som inte påverkar funktionen. Glas eller plastyta utan hål.





Onormalt slitage

Ej korrekt monterad solskyddsfilm, eller om den är sliten, flagnar i kanten, eller är missfärgad. Sprucken vindruta.



Kraftigt stenskott som lett till lossnat material och/eller sprickbildning.



Genomgående hål eller sprickor från stenskott eller andra skador av strålkastare.



Vindrutan behöver bytas om kraftiga stenskott finns mindre än 5 cm från fönsterkanten eller mitt i förarens synfält*



Repor eller skrapskador från torkarbladen som påverkar sikten.

* Synfältet är det område som man ser direkt ovanför ratten när man sitter i bilen.

Tips

Undvik en sprucken ruta genom att laga stenskotten i tid. Självrisken för stenskottslagning är mycket lägre än självrisken för glasbyte. Beställ stenskottsplåster i väntan på reparation och boka tid online hos vår samarbetspartner [Ryds Bilglas](#).

Bedömningsvillkor – backspegel



Normalt slitage

Repor eller skrapskador med en längd eller diameter mindre än 3 cm, som inte tränger igenom lack eller ytskikt. Backspegelns funktion påverkas inte.





Onormalt slitage



Repor eller skrapskador med en längd/diameter större än 3 cm, eller andra repor eller skrapmärken som tränger igenom lack eller ytskikt.



Yttre backspegel med skadat glas (repor/sprickor), eller med defekt inställningsfunktion.

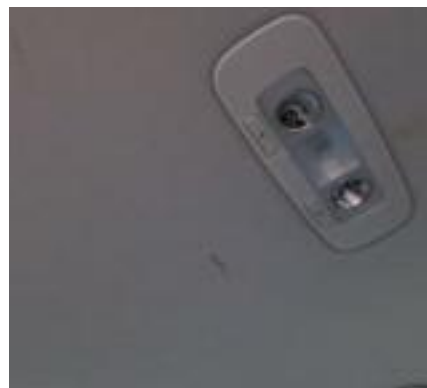


Normalt slitage

Säten med spår av normal användning, med begränsat slitage efter i- och urstigning.



Märken i innertak i begränsad omfattning, utan revor eller liknande skador i materialet. Mindre missfärgning av innertak, orsakat av användning av taklucka eller jalousi.



Lättare smuts på dörrpaneler som kan åtgärdas med en vanlig rekond.





Onormalt slitage

Kraftiga slitageskador, som hål eller revor efter barnstol eller eftermonterad utrustning. Revor, hål och sprickor i klädsel, innertak, på dörrar och andra inredningsdetaljer.



Kraftiga slitageskador, som hål eller brännmärken. Lukt som kräver maskinell rengöring.



Smutsig, solkig eller fläckig klädsel som kräver maskinell rengöring.

Tips

Undvik skador på klädsel och inredning genom att inte ha vassa föremål eller verktyg i bilen utan emballage eller annan skydd.

Bedömningsvillkor – förarhytt



Normalt slitage

Slitage på klädsel och inredning –
mindre repor och fläckar.



Klädsel - nött efter användning.



Mindre repor på inredning.





Onormalt slitage



Hål i klädsel.



Stora fläckar på klädsel.



Söndernött inredning och/eller utrustning.



Saknat reglage.

Söndernött inredning och/eller utrustning.

Tips

Undvik skador på klädsel och inredning genom att inte ha vassa föremål eller verktyg i bilen utan emballage eller annan skydd.



Bedömningsvillkor – instrumentpanel, dörrar och golv



Normalt slitage

Mindre märken i panel, växelspak eller liknande. Fästen efter mobilhållare eller liknande som kan tas bort utan kvarvarande synliga hål.



Sliten eller smutsig kupé- eller gummi-matta.



Ratten har spår efter normal användning, men är i övrigt intakt, det vill säga inga skador, revor eller hål.





Onormalt slitage



Synliga märken efter borrhål från mobilhållare eller annan eftermonterad utrustning.



Hår efter pälsdjur i bagageutrymmet eller säten som kräver maskinell rengöring.



Kraftigt nedsmutsad kupématta med framträdande fläckar, hål eller revor.



Spår av otillåten rökning.

Bedömningsvillkor – skåp



Normalt slitage

Spår av användning på golv och väggar som inte försämrar skåpets funktionalitet eller vidare användningsområde.



Mindre fläckar och repor.





Onormalt slitage

Egenmonterad utrustning ska i möjligaste mån tas bort och bilen ska återställas till ursprungligt skick



Större deformation alternativt deformation som kan påverka bilens säkerhet eller funktion.

Tips

Extra skyddsinklädnad i lastutrymmet kan vara bra för dig som transporterar tunga och vassa föremål.



Stora markerade fläckar på golv och/eller väggar



Hål/stor skada på inklädnad/paneler.



Eftermonterad utrustning - ej fackmannamässigt utfört.

Bedömningsvillkor – motorrum och underrede

Normalt slitage



Viss nedsmutsning i motorrum som ej påverkar funktion.



Repor och mindre bucklor på underrede.





Onormalt slitage



Kraftigt nedsmutsat motorrum
– kräver omfattande rengöring.
Mycket olja i motorrum som
kräver felsökning.



Trasigt underrede.

Bedömningsvillkor – grill och stötfångare



Normalt slitage

Smärre lackskador till exempel stenscott, vilka inte kräver omlackering.



Repor och skrapmärken som är max 3 cm långa eller mindre skrapmärken som inte går igenom lackering till underliggande material och som kan avlägnas genom polering. Bucklor mindre än 2 cm.



Lastrepor på stötfångare som kan poleras bort.





Onormalt slitage



Lastrepor eller skador på stötfångare som ej kan poleras bort.



Brottskada, sprickor eller liknande skador på stötfångare, grill eller tillhörande detaljer. Täckplatta för bogserögla eller dragkrok saknas.



Repor som är längre än 10 cm eller som går ner till underliggande material.



Lackerade stötfångare:
Bucklor större än 2 cm.

Tips

Undvik skador vid inlastning! Inlastningsskydd anpassad till din bil finns att köpa hos din återförsäljare.

Bedömningsvillkor – grill och stötfångare



Normalt slitage

Mindre repor efter i- och urlastning.



Repor som är max 10 cm långa eller mindre skrapmärken som inte går igenom lackering till underliggande material och som kan avlägsnas genom polering. Bucklor mindre än 2 cm.



Bedömningsvillkor – Specialutrustning



Normalt slitage

Utrustning som ingår i leasingkontraktet ska medfölja vid återlämnandet. Slitaget på denna kommer bedömas på liknande sätt som bilen. Om utrustningen inte ingår i leasingkontraktet utan tillhör leasingkunden ska den monteras bort och bilen ska återställas till ursprungligt skick i möjligaste mån.

Utrustning som återlämnas med tillhörande skyddsmaterial.





Onormalt slitage



Brottskada, sprickor eller liknande skador på stötfångare, grill eller tillhörande detaljer. Täckplatta för bogserögla eller dragkrok saknas.



Repor som är längre än 10 cm eller som går ner till underliggande material.



Onormalt slitage

Extra utrustning utan full funktionalitet, eller avsaknad av tillhörande skyddsmaterial.

Bedömningsvillkor – bromsar



Normalt slitage

Lätt ytrost på kanten och på slitbanan av bromsskivan.





Onormalt slitage



Skeva eller ojämnt slitna bromsskivor. Bromsskivor med grovt rostangrepp.



Tips

Bromsarna mår bra av varierande körning. Kör du sällan och i områden med låga hastighetsgränser ökar risken för rostbildning.





Onormalt slitage



Bilen får inte indikera för service eller inspektion vid återlämning. Varningslampor för t.ex. motor, olja eller ABS får inte vara aktiverade vid återlämningen. Service gjord hos någon annan än auktoriserad verkstad räknas som utebliven.



Fleet Support

151 88 Södertälje

www.vwfs.se

Telefon: 08-120 812 20

fleetsupport@vwfs.se

Vardagar

Telefontid: 9:00-16:30

Lunchstängt: 12:00-13:00

Utgåva: Maj 2019

Under det gemensamma varumärket Volkswagen Financial Services erbjuds serviceavtal genom Volkswagen Service Sverige AB, org nr 556944-2253 och bilfinansiering genom Volkswagen Finans Sverige AB (publ) org nr 556258-8904, helägt dotterbolag inom Volkswagen Group. Volkswagen Försäkring är en del av If Skadeförsäkring AB (publ). Säte: Stockholm, Org.nr: 516401-8102. Volkswagen Försäkring är ett samarbete med Volkswagen Finans Sverige AB. Fullständiga försäkringsvillkor finns på vwfs.se.